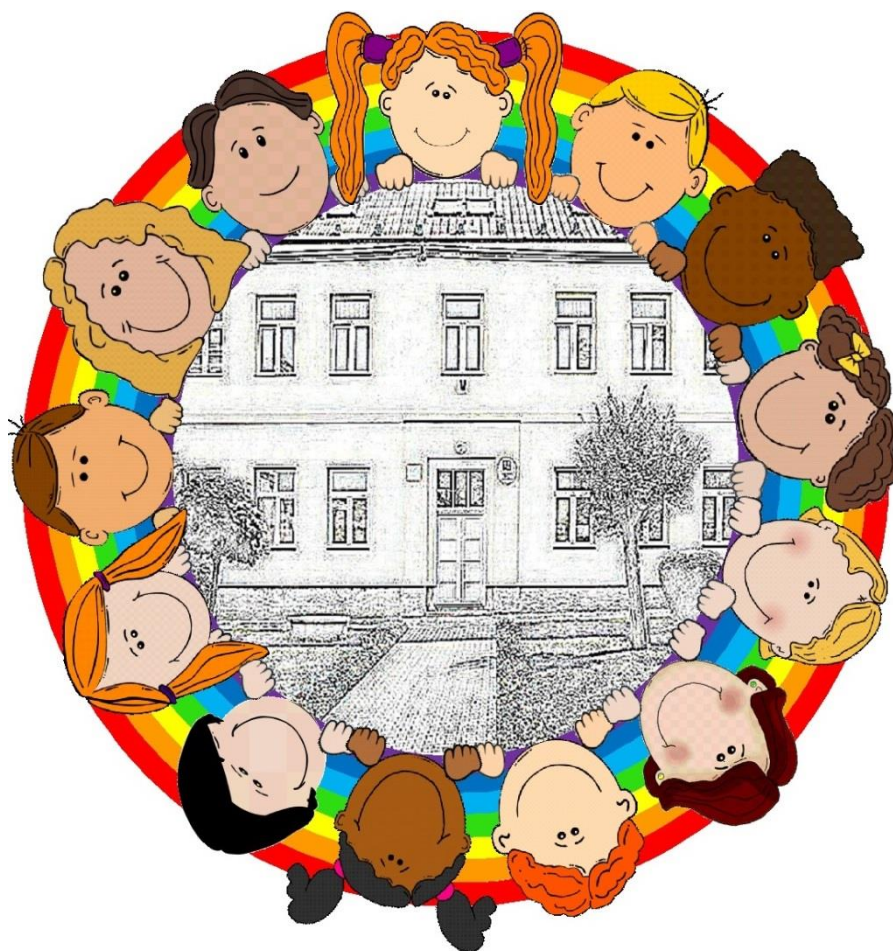


***Základní škola a Mateřská škola Bílé  
Podolí,  
okres Kutná Hora***



**VÝROČNÍ ZPRÁVA**

*o činnosti školy*

*za školní rok 2020/2021*

## 1. ZÁKLADNÍ ÚDAJE O ŠKOLE:

---

### IDENTIFIKAČNÍ ÚDAJE

---

Název organizace: Základní škola a Mateřská škola Bílé Podolí, okres Kutná Hora

Adresa: Bílé Podolí 67, 285 72

Právní forma: příspěvková organizace od 1. 1. 2003

IČO: 75034638

IZO: 102 226 253

Vedení školy: ředitelka – Mgr. Stanislava Šindelářová

statutární zástupce – Mgr. et Bc. Anna Vojáčková, DiS.

Kontakt: Tel.: 733 351 027

Mail: zspodoli@centrum.cz

Web: www.zsbilepodoli.com

### ZŘIZOVATEL

---

Název: Městys Bílé Podolí

Adresa: Bílé Podolí 12, 285 72

Kontakt: Tel.: 327 397 197

Fax: 327 397 197

Mail: bilepodoli@mybox.cz

Web: www.bilepodoli.cz

### SOUČÁSTI ŠKOLY

---

Základní škola IZO: 102 226 253

Adresa: Bílé Podolí 67

Kapacita – 40

Škola je dvoutřídní (1. – 5. ročník), v tomto školním roce poskytuje vzdělání 25 žákům, I. třída (1.,2. a 3. ročník), II. třída (4. a 5. ročník), od druhého pololetí byl z důvodu přítomnosti asistenta pedagoga přeřazen 1. ročník do II. Třídy.

Mateřská škola IZO: 150 055 030

Adresa: Bílé Podolí 12

Kapacita – 26

Jednotřídní mateřská škola s 24 žáky.

Vedoucí učitelka: Eva Červinková

Školní družina IZO: 113 400 276

Adresa: Bílé Podolí 67

Kapacita – 30

Školní družina má jedno oddělení, bylo zapsáno 22 žáků.

Školní jídelna IZO: 150 055 048

Adresa: Bílé Podolí 12

Kapacita – 80

Školní jídelna se nachází v areálu budovy mateřské školy. Připravuje se zde jídlo pro žáky základní školy, mateřské školy a zaměstnance školy. V budově základní školy se nachází výdejna s jídelnou.

Vedoucí jídelny: Miloslava Mokošínová

---

## MATERIÁLNĚ TECHNICKÉ PODMÍNKY ŠKOLY

---

Škola je vybavena 2 učebnami, obě jsou vybaveny interaktivní tabulí.

Školní družina je v přízemí školy, využívá 3 místnosti. V tomto školním roce byla i školní družina dovybavena interaktivní tabulí.

K výuce tělesné výchovy a školní družině slouží učebna tělesné výchovy a školní hřiště.

Žákovský nábytek je stavitelný.

V podkroví školy se nachází místnost pro mimoškolní výchovu.

## ÚDAJE O ŠKOLSKÉ RADĚ

---

Členové školské rady:

Za městys Bílé Podolí – Jiří Desenský

Za rodiče – Marie Brožová

Za školu – Anna Vojáčková

Školská rada se sešla 2x v roce.

Na začátku školního roku projednala a schválila základní dokumenty školy, seznámila se s plánem školního roku a s plánovanými akcemi na tento školní rok.

Na druhém setkání se členové seznámili s výsledky pedagogické činnosti ve škole, s prací kroužků na škole.

## ŽÁKOVSKÝ PARLAMENT

---

Na škole není zřízen žákovský parlament.

## 2. PŘEHLED OBORŮ VZDĚLÁNÍ, KTERÉ ŠKOLA VYUČUJE V SOULADU SE ZÁPISEM VE ŠKOLSKÉM REJSTŘÍKU

---

Ve školním roce 2020/2021 vyučovala škola ve všech ročnících dle Školního vzdělávacího programu pro základní vzdělávání NAŠE ŠKOLA a souvisejících dodatků.

Základní škola: (číslo oboru: 79-01-C/01)

Počet tříd	Celkový počet žáků	Počet žáků na 1 třídu
2	25	12/13 (10/15 ve druhém pololetí)

## MIMOŠKOLNÍ ZÁJMOVÁ ČINNOST

---

V rámci dotace Šablony II – Společná cesta pracovaly na škole tyto zájmové útvary:

Kroužek	Vedoucí	Počet účastníků	Čas
Čtenářský klub	Anna Vojáčková	15	Úterý 13,00 – 14,30

Klub zábavné logiky a deskových her	Anna Vojáčková	15	Čtvrtek 14,00 – 15,30
Komunikace v cizím jazyce	Šárka Nováková	16	Pondělí 13,00 – 14,30

### 3. RÁMCOVÝ POPIS PERSONÁLNÍHO ZABEZPEČENÍ ČINNOSTI ŠKOLY

#### PŘEHLED PRACOVNÍKŮ ŠKOLY

Zařazení	Titul	Kvalifikace	Aprobace
ředitelka	Mgr.	PF	1. – 5.
učitelka	Mgr. Et Bc., DiS.	PF	1. – 5.
učitelka	Mgr.	PF	1. – 5.
vychovatelka	Bc.	PF	Vychovatelství
asistentka pedagoga	Ing.	VŠCHT	

Mzdové prostředky byly pokryty MŠMT.

#### POČET PŘEPOČTENÝCH ÚVAZKŮ ZŠ

učitelů: 2,49  
 vychovatelka: 0,86  
 provozních zaměstnanci: 0,8

ANALÝZA PERSONÁLNÍHO OBSAZENÍ ZÁKLADNÍ ŠKOLY VZHEDEM  
K ODBORNÉ A PEDAGOGICKÉ ZPŮSOBILOSTI PEDAGOGICKÝCH PRACOVNÍKŮ

---

a)

<b>Celkový počet vyučovacích hodin kromě hodin cizích jazyků</b>	<b>Z toho počet hodin odučených učiteli s odbornou a ped. způsobilostí</b>	<b>Celkový počet hodin cizích jazyků (anglický jazyk)</b>	<b>Z toho počet hodin odučených s odb. a ped. způs. pro výuku jazyků na 1. stupni</b>
44	35	4	0

b)

<b>Počet učitelů celkem</b>	<b>Praxe do 10 let</b>	<b>11-20</b>	<b>21-30</b>	<b>31 a více</b>
4	1	2	1	0

c)

<b>Počet učitelů celkem</b>	<b>Věk do 30 let</b>	<b>31-45 let</b>	<b>46- důchodový věk</b>	<b>Pracující důchodci</b>
4	0	2	2	0

4. ÚDAJE O PŘIJÍMACÍM ŘÍZENÍ NEBO O ZÁPISU K POVINNÉ  
ŠKOLNÍ DOCHÁZCE A NÁSLEDNÉM PŘIJETÍ DO ŠKOLY

---

---

ZÁPIS K POVINNÉ ŠKOLNÍ DOCHÁZCE

---

Zápis žáků k povinné školní docházce pro školní rok 2021/2022 se uskutečnil díky mimořádnému opatření Ministerstva zdravotnictví od 6. 4. do 19. 4. 2021.

Bylo zapsáno 5 žáků.

## VÝKON STÁTNÍ SPRÁVY

Ve školním roce 2020/21 vydala ředitelka školy následující správní rozhodnutí:

Přijetí k základnímu vzdělávání	5
Odklad školní docházky	1
Přestup žáka	0

V průběhu školního roku nebyl udělen žádný dodatečný odklad školní docházky. Nikdo nebyl osvobozen od povinnosti docházky do školy.

### 5. ÚDAJE O VÝSLEDKÁCH VZDĚLÁVÁNÍ ŽÁKŮ PODLE CÍLŮ STANOVENÝCH ŠKOLNÍM VZDĚLÁVACÍM PROGRAMEM A PODLE POSKYTOVANÉHO STUPNĚ VZDĚLÁNÍ

#### HODNOCENÍ CHOVÁNÍ

Roč	Počet žáků v ročníku		Velmi dobré		Uspokojivé		Neuspokojivé		Napom. třídního učitele		Důtka ředitele		Počet neoml. hodin		
	I.	II.	I.	II.	I.	II.	I.	II.	I.	II.	I.	II.	I.	II.	
1.	2	2	2	1	0	1	0	0	0	0	0	0	0	0	
2.	5	5	5	4	0	1	0	0	0	0	0	0	0	0	
3.	5	5	5	5	0	0	0	0	0	0	0	0	0	0	
4.	5	5	5	5	0	0	0	0	0	0	0	0	0	0	
5.	8	8	8	8	0	0	0	0	0	0	0	0	0	0	
Celkem			25	23	0	2	0	0	0	0	0	0	0	0	0

HODNOCENÍ CELKOVÉHO PROSPĚCHU ŽÁKŮ V ČLENĚNÍ DLE ROČNÍKŮ  
V OBOU POLOLETÍCH

Ročník	Poč. žáků v ročníku		Prospělo s vyznamenáním		Prospělo		Neprospělo	
	I.	II.	I.	II.	I.	II.	I.	II.
1.	2	2	1	1	0	0	1	1
2.	5	5	2	2	2	2	1	1
3.	5	5	3	3	2	2	0	0
4.	5	5	4	4	1	1	0	0
5.	8	8	4	4	4	4	0	0
Celkem	25	25	14	14	9	9	2	2

V tomto školním roce postoupilo do vyššího ročníku 24 žáků. Jeden žák bude opakovat ročník a jeden žák postoupil do vyššího ročníku i přes výsledný neprospěch.

Bylo použito slovní hodnocení u předmětu Speciálně pedagogická péče, současně s vysvědčením žáci obdrželi také neoficiální slovní hodnocení jejich práce.

ZAMEŠKANÉ HODINY

Ročník	Zameškané hodiny		Neomluvené		Průměr zameškaných hodin na 1 žáka	
	I.	II.	I.	II.	I.	II.
1.	204	242	0	173	102	121
2.	277	313	0	192	55,4	62,6
3.	107	238	0	0	21,4	62,6
4.	100	74	0	0	20	14,8
5.	188	428	0	0	23,5	53,5



Kromě 365 neomluvených hodin dvou žákyň z jedné rodiny byly všechny ostatní zameškané hodiny dle školního řádu řádně omluveny rodiči nebo lékařem.

## PLNĚNÍ UČEBNÍCH OSNOV A UČEBNÍHO PLÁNU

Ve všech ročnících bylo vyučováno ve školním roce 2020/2021 dle „Školního vzdělávacího programu pro základní vzdělávání NAŠE ŠKOLA“.

Předmět	1. ročník	2. ročník	3. ročník	4. ročník	5. ročník
Český jazyk	8	9	9	8	7
Anglický jazyk	1	1	2	3	3
Prvouka	2	2	2	0	0
Vlastivěda	0	0	0	2	2
Přírodověda	0	0	0	2	2
Matematika	4	5	5	5	5
Hudební výchova	1	1	1	1	1
Výtvarná výchova	1	1	2	2	2
Pracovní činnosti	1	1	1	1	1
Tělesná výchova	2	2	2	2	2
Informatika	0	0	0	0	1
<b>Celkem hodin</b>	<b>20</b>	<b>22</b>	<b>24</b>	<b>26</b>	<b>26</b>

Učební osnovy byly ve všech ročnících beze zbytku splněny.

Neaprobovaná výuka probíhala v předmětech Anglický jazyk (1. – 5. ročník), Pracovní činnosti (1. a 2. ročník), Výtvarná výchova (1. a 2. ročník) a TV (1. – 2. ročník).

Ostatní výuka vedena třemi plně kvalifikovanými pedagogickými pracovníci.

## PÉČE O ŽÁKY S SPCHU

V evidenci PPP SK Kolín, pracoviště Kutná Hora je vedeno 6 žáků, u kterých je diagnostikována SPCHU, z toho 3 vyučování dle individuálního plánu, 1 žák s asistentkou pedagoga. 1 žák sledován SPC, diagnostikována SPCHU, vyučován dle individuálního plánu s asistentkou pedagoga. Specifika obtíží byla řešena individuálním přístupem doporučeným ze strany poradny, individuální nápravou poruch a zvýšenou spoluprací s rodiči. Do rozvrhu byly zařazeny 2 hodiny pedagogické intervence pro žáky s SPCHU, dále také 2 hodiny předmětu speciálně pedagogické péče, do kterých dochází žáci dle doporučení PPP.

## 6. ÚDAJE O PREVENCI SOCIÁLNĚ PATOLOGICKÝCH JEVŮ

Ve školním roce 2020/2021 pedagogové společně se žáky plnili cíle Minimálního preventivního programu. Jednalo se především o navození příjemného sociálního klimatu mezi žáky i učiteli, podporování jejich pozitivních vztahů, vytváření pocitů bezpečí pro každého jedince, vedení žáků k poznání sebe sama, trvalé osvojování zdravého životního stylu a výchovu k ekologii, podporu aktivit žáků a jejich sociálně komunikativních dovedností, dovednosti řešit své problémy a stresové situace, včasné odhalování a nápravu specifických poruch učení a chování.

Realizace Minimálního preventivního programu probíhala během celého školního roku. Úkoly, které byly stanoveny, byly plněny postupně v souladu se školním vzdělávacím programem (především v rámci českého jazyka, prvouky, vlastivědy, přírodovědy) a dalšími školními aktivitami.

Předem vytyčené cíle, které se podařilo zrealizovat, obohatily životy dětí a napomohly k tomu, že během školního roku bylo nutné řešit pouze drobnější kázeňské přestupky žáků.

### PŘEHLED ŠKOLNÍCH AKTIVIT

<b>září</b>	Cvičení v přírodě Výuka s rodilým mluvčím
<b>říjen</b>	Školákův den Kreativní soutěž O nej houbu, houbičku
<b>listopad</b>	Vánoční online jarmark
<b>prosinec</b>	Čertovské vyučování Vánoční besídka
<b>leden</b>	-
<b>únor</b>	Masopustní průvod na papíře

<b>březen</b>	Komiks – projekt VISKu Měsíc knihy – výzva Velikonoční výstava a jarmark online Podpora zvířat v ZOO
<b>duben</b>	Čarodějné vyučování Obrázek pro radost – výtvarná soutěž
<b>květen</b>	Můj knižní hrdina – soutěž knihovny Vrdy Angličtina s rodilým mluvčím
<b>červen</b>	Den dětí s ČT edu Den s trenérem – projekt OFS Kutná Hora On-line výstava komiksů ZOO Dvůr Králové – školní výlet za podpořenými zvířátky Přijelo hasičské auto – prezentace práce hasičů SDH Vrdy Pohádková škola – projekt pro předškoláky

## 7. ÚDAJE O DALŠÍM VZDĚLÁVÁNÍ PEDAGOGICKÝCH PRACOVNÍKŮ

Pracovní zařazení	Název akce
ředitelka školy	Pedagog, výchovný poradce a kariérové poradenství
asistentka pedagoga, učitelka	Formativní hodnocení I pro 1. stupeň ZŠ
asistentka pedagoga, učitelka	Anglická gramatika efektivně a snadno
asistentka pedagoga, učitelka	Pohádka nás naučí ...
asistentka pedagoga, učitelka	Angličtina od začátku – Jak začít?

## 8. ÚDAJE O AKTIVITÁCH A PREZENTACI ŠKOLY NA VEŘEJNOSTI

### AKCE ZÁKLADNÍ ŠKOLY

<b>září</b>	Cvičení v přírodě Výuka s rodilým mluvčím
<b>říjen</b>	Školákův den Kreativní soutěž O nej houbu, houbičku
<b>listopad</b>	Vánoční online jarmark
<b>prosinec</b>	-
<b>leden</b>	-

<b>únor</b>	Masopustní průvod na papíře
<b>březen</b>	Komiks – projekt VISKu Měsíc knihy – výzva Velikonoční výstava a jarmark online Podpora zvířat v ZOO
<b>duben</b>	Obrázek pro radost – výtvarná soutěž
<b>květen</b>	Můj knižní hrdina – soutěž knihovny Vrdy Angličtina s rodilým mluvčím
<b>červen</b>	Den dětí s ČT edu Den s trenérem – projekt OFS Kutná Hora On-line výstava komiksů ZOO Dvůr Králové – školní výlet za podpořenými zvířátky Přijelo hasičské auto – prezentace práce hasičů SDH Vrdy Pohádková škola – projekt pro předškoláky

Během celého školního roku probíhala spolupráce s mateřskou školou, mnohé akce byly pořádány společně.

---

### ÚČAST V SOUTĚŽÍCH, DALŠÍ AKTIVITY

Žáci a učitelé se v průběhu roku podíleli na údržbě školního pozemku a hřiště.

Výsledky školní činnosti byly prezentovány na nástěnce, webových stránkách školy, FB profilu školy. K jednotlivým akcím byla vedena fotodokumentace.

I v tomto školním roce byla škola zapojena do projektu „**Ovoce do škol**“ a „**Mléko do škol**“, v jehož rámci jsou dětem 1. – 5. ročníku poskytovány zdravé produkty ve formě ovoce, zeleniny, šťáv a mléka.

---

### ČINNOST ŠKOLNÍ DRUŽINY

Ve školní družině bylo zapsáno 22 žáků. Docházka byla pravidelná. Úplatu za mimoškolní vzdělávání zaplatilo všech 22 dětí, kterým z jejich docházky vyplývala povinnost úhrady úplaty za mimoškolní vzdělávání. Plán činnosti byl splněn, akce přizpůsobeny zájmům dětí a počasí. Převažovala činnost sportovní, přírodovědná, práce s knihou, rukodělná činnost. Bezpečnost byla dodržena při veškerých činnostech ŠD.

Materiální vybavení školní družiny je na dobré úrovni. Výhodou práce v ŠD je využívání školní zahrady s hřištěm, výpočetní techniky.

Činnost ŠD zajišťovala 1 kvalifikovaná vychovatelka ve spolupráci s asistentkou pedagoga.

Během celého roku probíhaly různé krátkodobé i dlouhodobé hry a soutěže.

Práce školní družiny byla pestrá, doplňovala vhodně výuku, děti docházely do ŠD s radostí.

## 9. ÚDAJE O VÝSLEDKÁCH INSPEKČNÍ ČINNOSTI PROVEDENÉ ČESKOU ŠKOLNÍ INSPEKČÍ

---

V tomto školním roce nebyla provedena inspekce.

## 10. ZÁKLADNÍ ÚDAJE O HOSPODAŘENÍ ŠKOLY

---

### STÁTNÍ PROSTŘEDKY

---

Rozpočet státních prostředků ZŠ a MŠ činil 6 208 392 Kč.

Finanční prostředky byly vyčerpány v plném rozsahu. Finanční prostředky byly vyčerpány při dodržení jednotlivých předem určených kapitol a účelových znaků, závazné ukazatele rozpočtu byly rovněž dodrženy.

### DOPLŇKOVÁ ČINNOST

---

Škola neprovozuje žádnou doplňkovou činnost.

## 11. ÚDAJE O ZAPOJENÍ ŠKOLY DO ROZVOJOVÝCH A MEZINÁRODNÍCH PROGRAMŮ

---

V tomto školním roce škola probíhala realizace projektu Společná cesta (Šablony II). V rámci něho proběhlo školení učitelů, probíhal Čtenářský klub, Klub zábavné logiky a deskových her, Klub komunikace v cizím jazyce, byly pořízeny výukové pomůcky do mateřské školy, tříd i školní družiny, probíhala výuka s ICT a tandemové vzdělávání ve školní družině.

## 12. ÚDAJE O ZAPOJENÍ ŠKOLY DO DALŠÍHO CELOŽIVOTNÍHO UČENÍ

---

Škola nebyla v tomto školním roce zapojena do dalšího celoživotního učení.

### 13. ÚDAJE O PŘEDLOŽENÝCH A ŠKOLOU REALIZOVANÝCH PROJEKTECH FINANCOVANÝCH Z CIZÍCH ZDROJŮ

---

Škola nebyla v tomto školním roce zapojena do projektů financovaných z cizích zdrojů.

### 14. ÚDAJE O SPOLUPRÁCI S ODBOROVÝMI ORGANIZACEMI, ORGANIZACEMI ZAMĚSTNAVATELŮ A DALŠÍMI PARTNERY PŘI PLNĚNÍ ÚKOLŮ VE VZDĚLÁVÁNÍ

---

Ve škole nepracuje ZO ČMOS PŠ.

### 15. ZÁVĚR

---

Školní rok 2020/21 byl dalším rokem usilovné práce žáků i pedagogů. Školní vzdělávací program byl plněn navzdory výraznému ovlivnění distanční výukou v období mimořádného opatření Ministerstva zdravotnictví. Distanční výuky se aktivně účastnilo 23 žáků. 7 žáků využilo nabídky zapůjčení tabletu či notebooku na distanční výuku.

Problémem školy nadále zůstává nízký počet žáků. Z pátého ročníku odchází do škol v okolí 8 žáků, což je o 3 žáky méně, než bylo přijato do prvního ročníku.

Cílem společného snažení je pokračovat v programu pro předškoláky a jejich rodiče, který v současném školním roce zkomplikovala mimořádná opatření. Věříme, že čtenější dny pro předškoláky a otevřené hodiny pro jejich rodiče přinesou kýžený výsledek.

#### **Výroční zprávu zpracovala:**

Mgr. Stanislava Šindelářová

V Bílém Podolí dne 30. 8. 2021

.....  
podpis, razítko

Výroční zpráva byla projednána pedagogickou radou dne: \_\_\_\_\_

Výroční zpráva byla schválena školskou radou dne: \_\_\_\_\_

Výroční zpráva byla předložena zřizovateli dne: \_\_\_\_\_